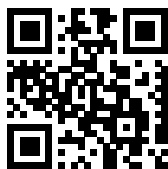


STEINEL Vertrieb GmbH
Dieselstraße 80-84
33442 Herzebrock-Clarholz
Tel: +49/5245/448-188
www.steinell.de



Contact
www.steinell.de/contact



110077119_07/2020_A Technische Änderungen vorbehalten. / Subject to technical modification without notice.

STEINEL®
Intelligent technology



RS 10-1 L



RS 100 L



RS 16 L



RS 16-2 L



RS 13 L



RS 10-3 L



RS 21 L



RS 10 L



RS 10-4 L



RS 10-10 L



RS 14 L



RS 15 L



RS 10-5 L

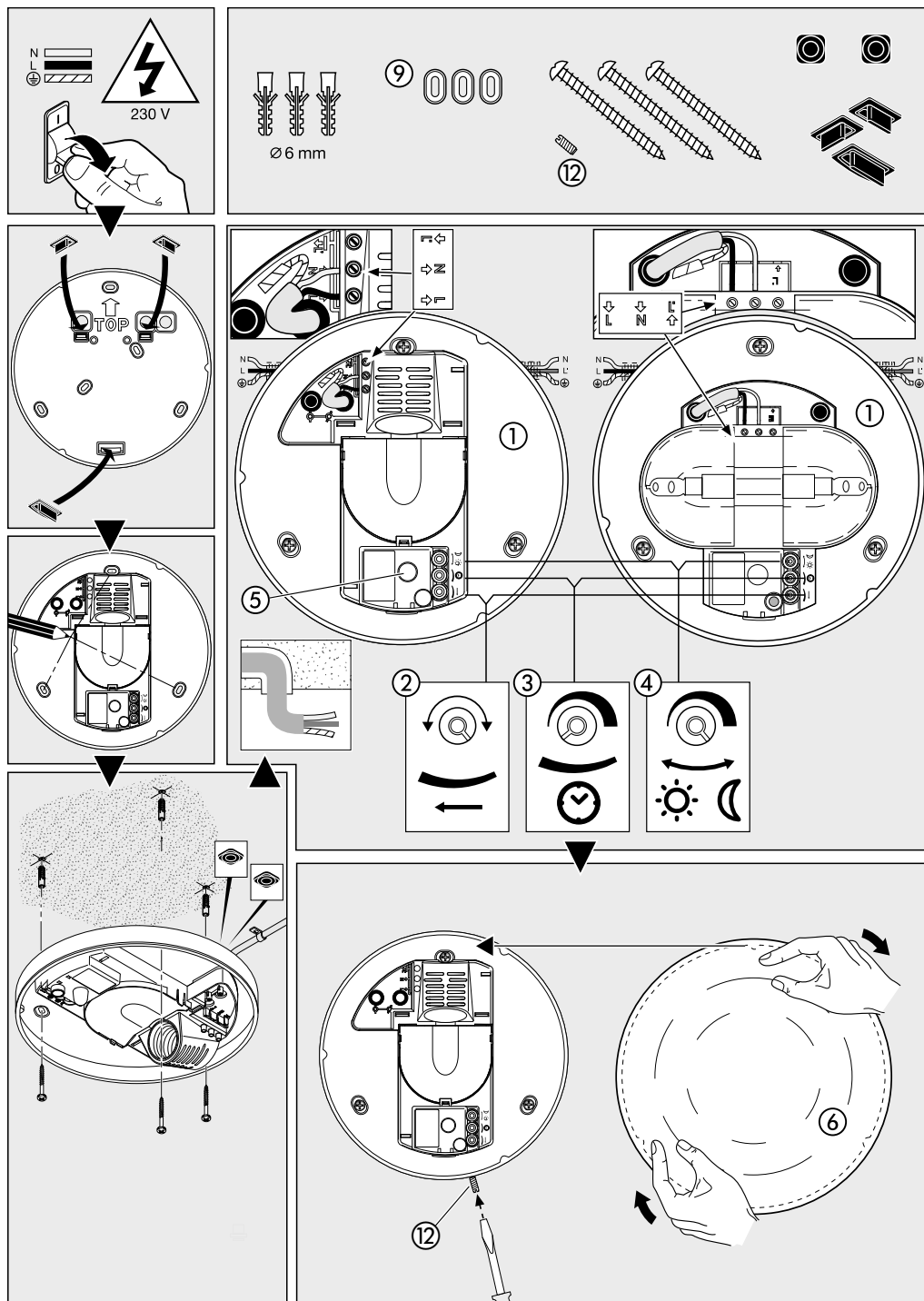


RS 10-6 L

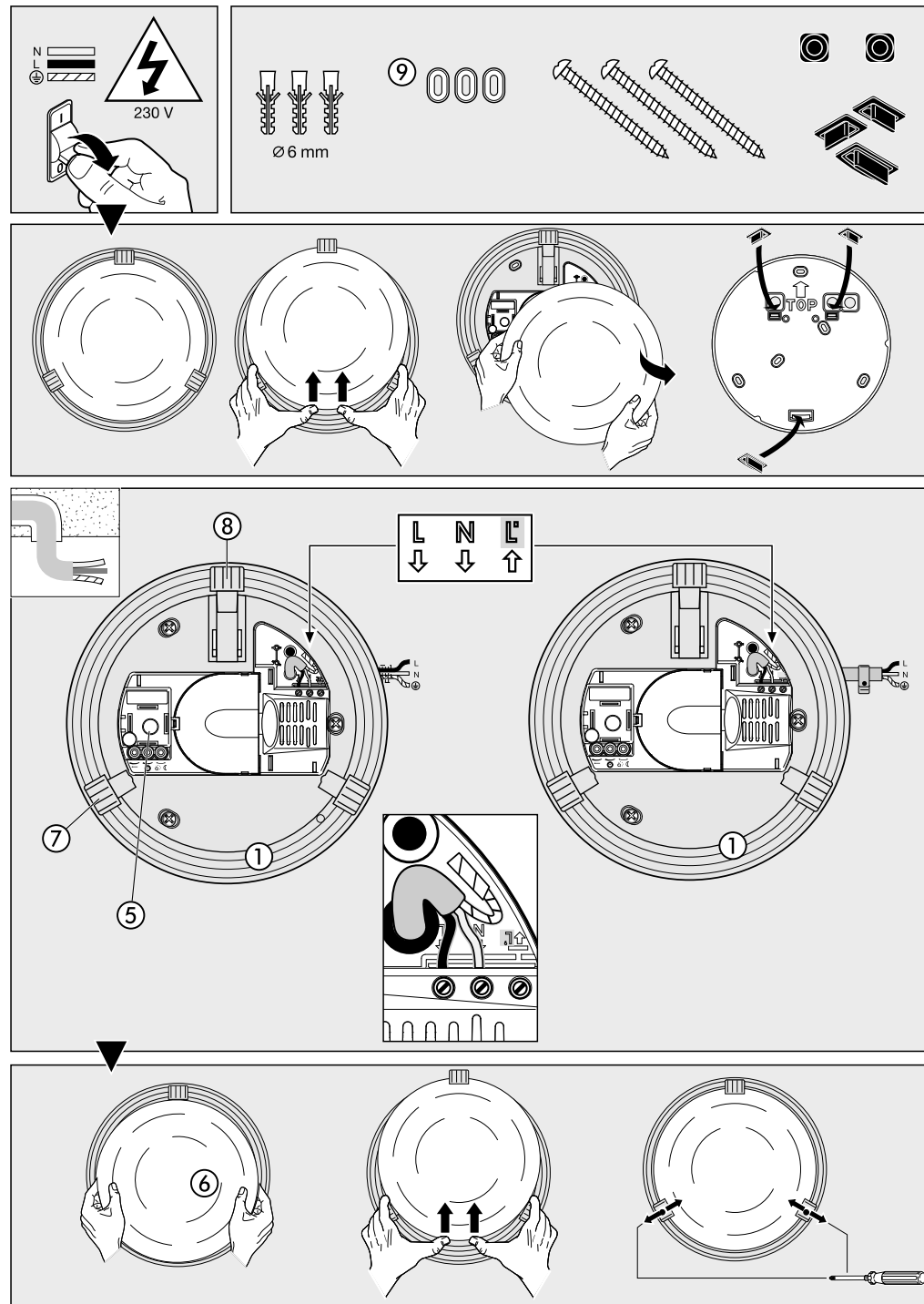
Information
RS Serie

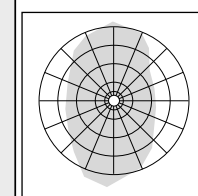
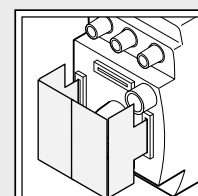
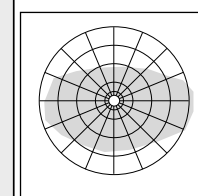
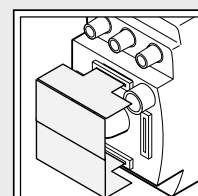
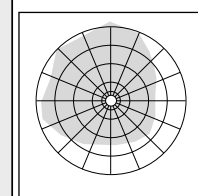
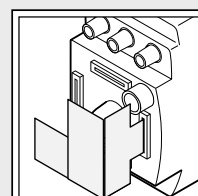
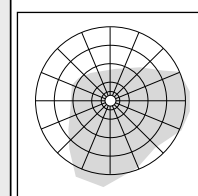
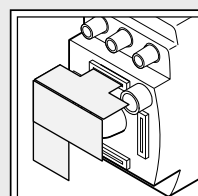
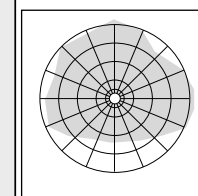
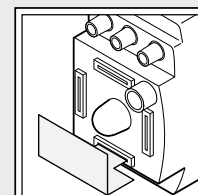
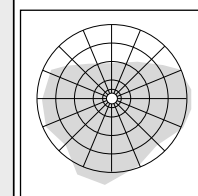
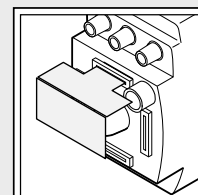
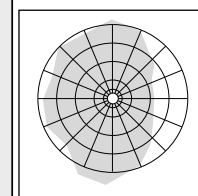
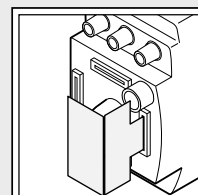
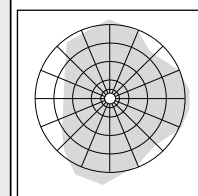
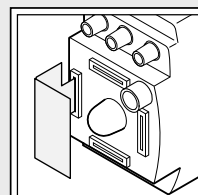
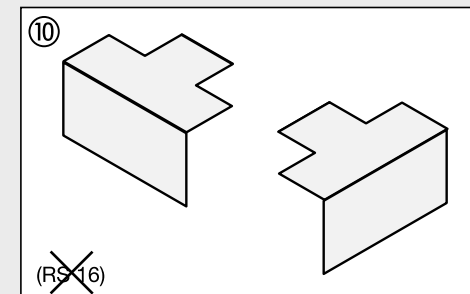
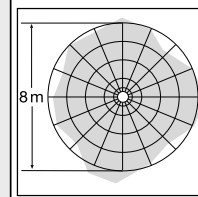
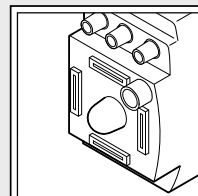
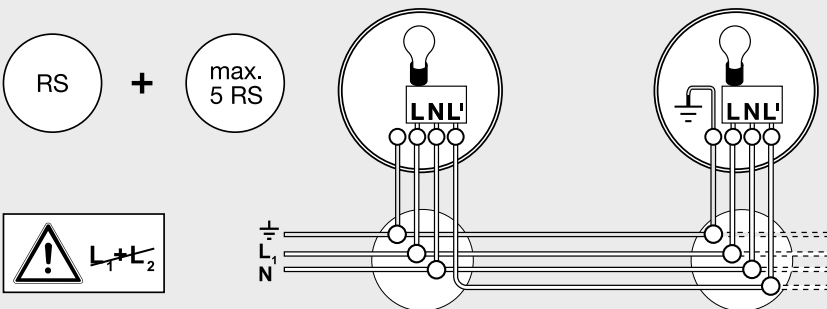
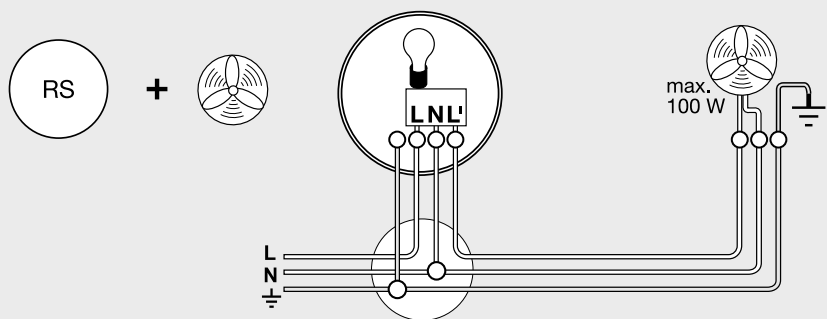
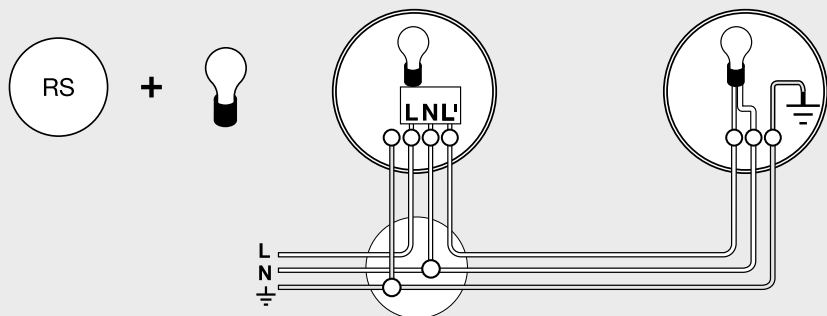
DE
GB
FR
NL
IT
ES
PT
SE
DK
FI
NO
GR
TR
HU
CZ
SK
PL
RO
SI
HR
EE
LT
LV
RU
BG
CN

Serie RS

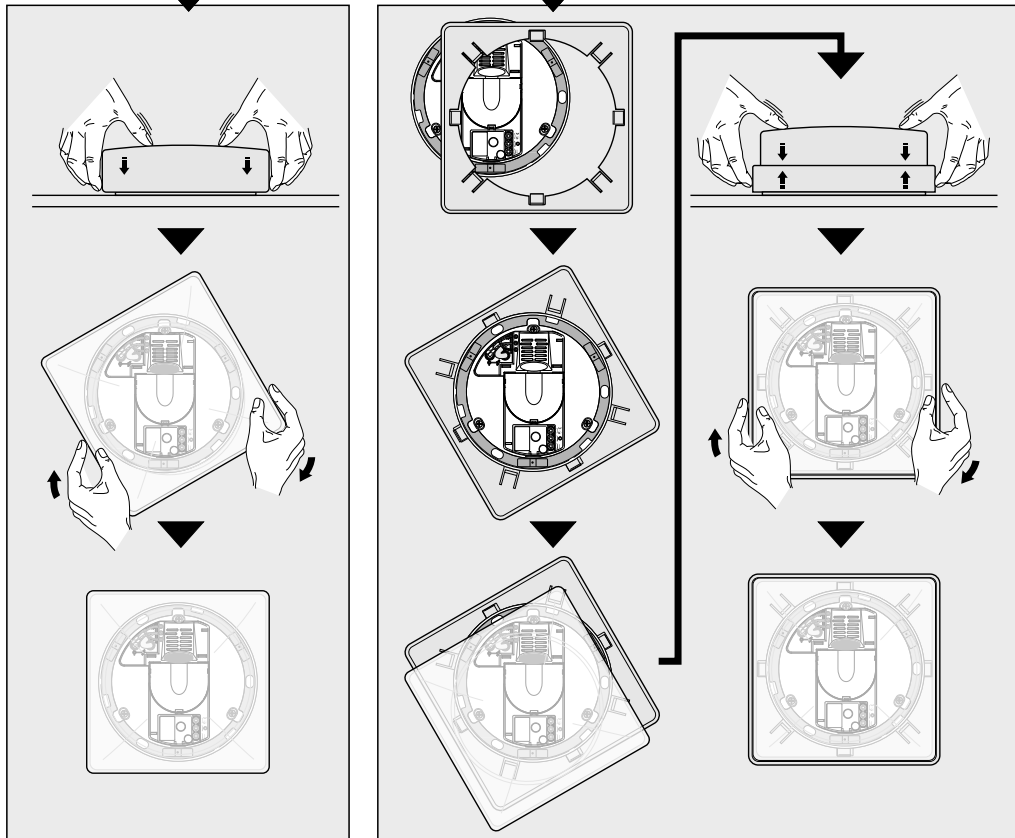
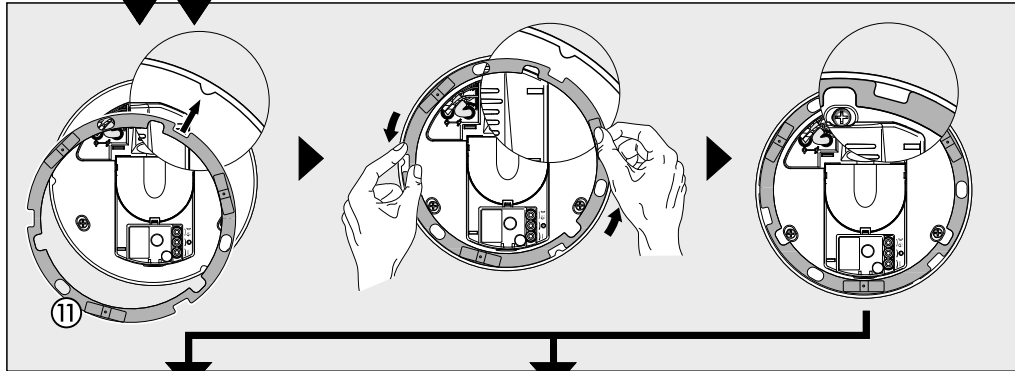
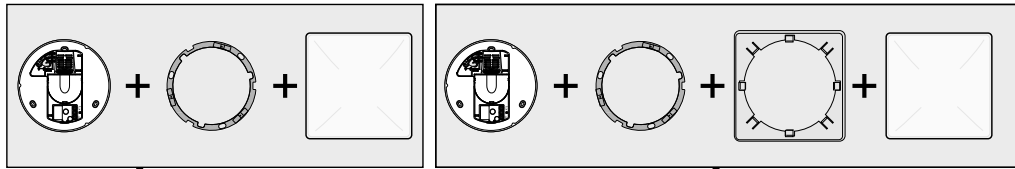


RS 21 L

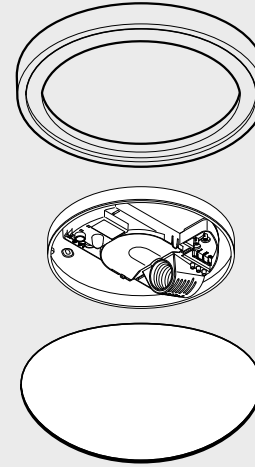




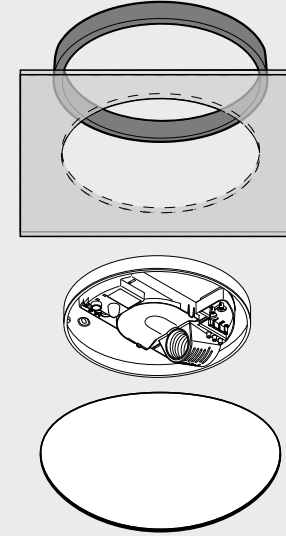
Serie RS



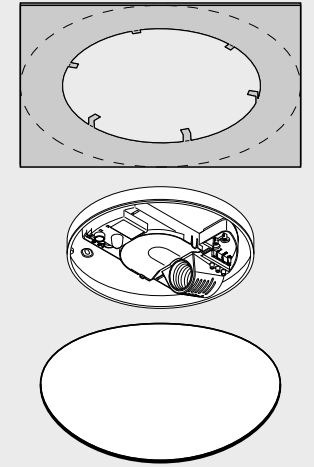
RS 10-3 L / RS10-4 L



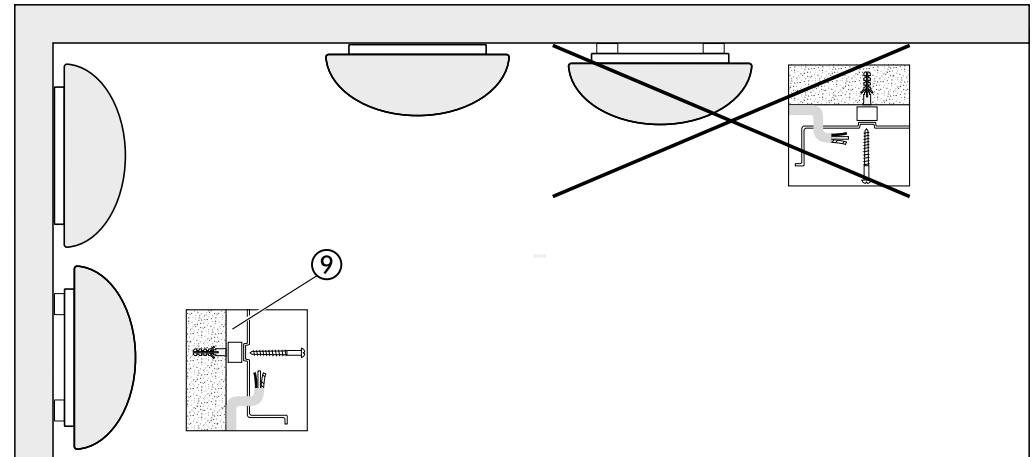
RS 10-5 L









RS 10-6 L / RS 10-9 L / RS 109 L
RS 10-11 L



9



Tipp!

		normal/ not dimmable
	  Halogen	
 5 sec. - 15 min.		 min. 5 min.

GB - Installation instructions

Dear Customer,

Congratulations on purchasing your new STEINEL SensorLight and thank you for the confidence you have shown in us. You have chosen a high-quality product that has been manufactured, tested and packed with the greatest care.

Please familiarise yourself with these instructions before attempting to install the SensorLight because prolonged reliable and trouble-free operation will only be ensured if it is fitted properly.

We hope your new STEINEL SensorLight will bring you lasting pleasure.

System components

- ① Enclosure
- ② Reach setting (1 – 8 m dia.)*
- ③ Time setting (5 sec. – 15 min.)
- ④ Twilight setting (2 – 2000 lux)
- ⑤ HF sensor
- ⑥ Glass shade
- ⑦ Glass shade clips (screw-fastenable)
- ⑧ Spring clip
- ⑨ Spacers for surface wiring
- ⑩ Metal shrouds (not for RS 16, RS 16-2, RS 16-3, RS 15 L)
- ⑪ Snap ring for adjusting square glass shades
- ⑫ Glass shade locking screw (optional)

! Safety warnings

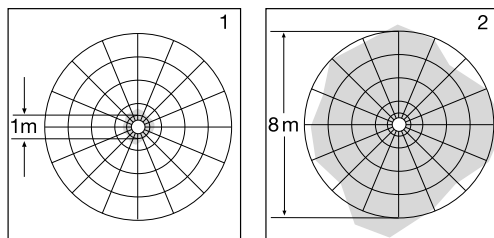
- Disconnect the power supply before attempting any work on the unit.
- The electrical connection lead must be dead during installation. Therefore, switch off the power first and check that the circuit is dead using a voltage tester.
- Installing the SensorLight involves work on the mains voltage supply. This work must therefore be carried out by a specialist in accordance with the applicable national wiring regulations and electrical operating conditions. (DE: VDE 0100, AT: ÖVE / ÖNORM E8001-1, CH: SEV 1000)

Principle

The SensorLight is an active motion detector. The integrated HF sensor emits high-frequency electromagnetic waves (5.8 GHz) and receives their echo. The sensor detects the change in echo from even the slightest movement in the light's detection zone. A microprocessor then triggers the "switch light ON" command. Detection is possible through doors, panes of glass or thin walls.

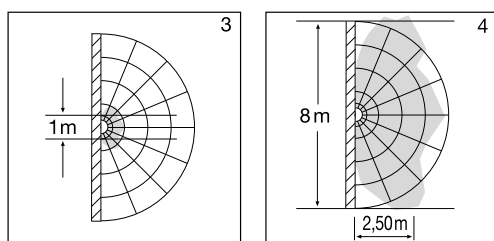
Detection zones for ceiling mounting:

- 1) Minimum reach (1 m dia.)*
- 2) Maximum reach (8 m dia.)*



Detection zones for wall mounting:

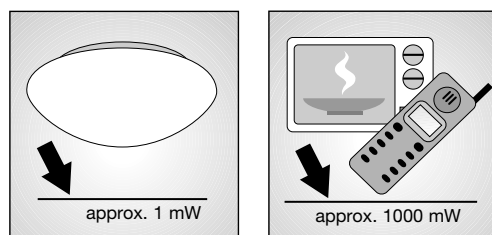
- 3) Minimum reach (1 m dia.)*
- 4) Maximum reach (8 m dia.)*



Important: Persons or objects moving towards the light are detected best.

Note:

The high-frequency output of the HF sensor is approx. 1 mW – that's just 1,000th of the transmission power of a mobile phone or microwave oven.



Installation

Important: Make sure the installation site is not subject to vibration.

Connecting a dimmer will result in damage to the SensorLight.

Installation procedure:

Before mounting the RS 21 L on the wall or ceiling, first fit the glass shade clips and adjust the glass shade (refer to drawing on page 3).

1. Hold enclosure ① against the wall/ceiling and mark drill holes, paying attention to any existing wiring in the wall/ceiling.
2. Drill the holes, insert wall plugs (6 mm dia.).
3. Fit and pierce sealing plug for mains supply lead.
4. Pass power supply leads through.
5. Screw enclosure ① into place.
6. Connecting the mains power supply lead (see fig.).

The mains power supply lead is a 3-core cable:
L = phase (mostly black, brown or grey)
N = neutral conductor (usually blue)
PE = protective earth conductor (green/yellow)

If you are in any doubt, identify the conductors using a voltage tester; switch off the current again. Connect the phase conductor (**L**) and neutral conductor (**N**) to the terminal block.

Important: Reversing the connections will result in a short-circuit in the light unit or in your fuse box later on. In this case, you must identify the individual conductors once again and re-connect them. A mains switch for switching the unit ON and OFF may of course be installed in the mains power supply lead.

7. Set functions ②, ③, ④.

8. Fit glass shade and secure in place either by turning or by means of the spring clips (RS 21 L).

Wall mounting, mains power supply lead, surface wiring ⑨

Surface wiring can be carried out as shown in the diagram on page 7.

Connection of an additional load

An additional load (100 VA maximum, e.g. bathroom/WC fan extractor) may be connected to the SensorLight and will then be switched on and off by the sensor light's electronics. Screw the load's live conductor to the terminal marked L'. First remove the protective cap with a pair of pliers. The cables must also be fitted with the heat-resistant wire insulator. Loop neutral conductor (**N**) as well as any protective earth conductor (**PE**) through from the distribution box. (see wiring diagram on page 4)

Technical specifications

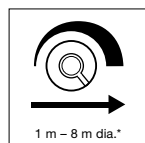
Wattage:	RS 10/10-x/13/21 L:	75 W/E 27 max.
	RS 14 L:	60 W/E 27 max.
	RS 15/16/16-x L:	60 W/E 27 max.
	RS 100/103 L:	100 W/E 27 max.
	RS 104 - 110 L:	2 x 40 W/G 9 max.
		plus 800 VA max. (resistive load, e.g. filament bulb) plus 100 VA max. (e.g. bathroom/WC fan extractor)
Connection:	230 – 240 V, 50 Hz	
Installation site:	indoors, wall/ceiling mounting	
HF system:	5.8 GHz CW radar, ISM band	
Transmission power:	approx. 1 mW	
Detection:	360°, 160° opening angle, if necessary through glass, wood and stud walls	
Reach:	1 – 8 m dia., infinitely variable 3 – 8 m dia. (RS 15 L, RS 16/16-2/16-3 L)	
Time setting:	5 sec. to 15 min.	
Twilight setting:	2 – 2000 lux	
Enclosure:	IP 44 (IP 20 RS 21 L)	
Protection class:	II	
Power consumption:	approx. 0.9 W	

* 3 – 8 m dia. (RS 15 L, RS 16/16-2/16-3 L)

Functions

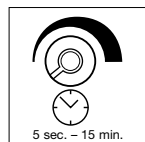
The SensorLight can be put into operation as soon as the enclosure ① has been fitted and the SensorLight has been connected to the mains power supply. Putting the light into operation manually at the light switch turns it off after 10 secs. for the calibration phase. Once calibrated, it is activated for the sensor mode. It is not necessary to operate the light switch a second time.

Reach setting (sensitivity)



Reach is the term used to describe the diameter of the more or less circular detection zone produced on the ground after mounting the sensor light at a height of 2.5 m. Turn the reach control ② fully anticlockwise to select minimum reach (approx. 1 m dia.)*, and fully clockwise to select maximum reach (approx. 8 m dia.)*. (The light leaves the factory set to maximum reach.)

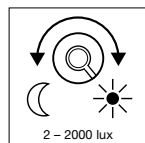
Time setting (switch-off delay)



The light can be set to stay ON for any period of time between approx. 5 sec. (control ③ turned fully anticlockwise) and a maximum of 15 min. (control ③ turned fully clockwise). (The light leaves the factory set to the shortest time.) Any movement detected before this time elapses will re-start the timer. It is recommended to select the shortest time for adjusting the detection zone and for performing the walk test.

Note: After the light switches OFF, it takes approx. 1 sec. before it is able to start detecting movement again. The light will only switch on in response to movement once this period has elapsed.

Twilight setting (response threshold)



The chosen light response threshold can be infinitely varied from approx. 2–2000 lux. Turn control ④ fully anticlockwise to select dusk-to-dawn operation at about 2 lux. Turn control ④ fully clockwise to select daylight operation at about 2000 lux.

(The light leaves the factory set to daylight operation.) The control must be turned fully clockwise when adjusting the detection zone and performing the walk test in daylight.

CE Declaration of conformity

Hereby, STEINEL Vertrieb GmbH declares that the radio equipment type RS is in compliance with Directive 2014/53/EU. The full text of the EU declaration of conformity is available at the following internet address: www.steinell.de

Disposal

Electrical and electronic equipment, accessories and packaging must be recycled in an environmentally compatible manner.



Do not dispose of electrical and electronic equipment as domestic waste.

EU countries only:

Under the current European Directive on Waste Electrical and Electronic Equipment and its implementation in national law, electrical and electronic equipment no longer suitable for use must be collected separately and recycled in an environmentally compatible manner.

Manufacturer's warranty

This STEINEL product has been manufactured with great care, tested for proper operation and safety in accordance with applicable regulations and then subjected to random sample inspection. STEINEL guarantees that it is perfect condition and proper working order. The warranty period is 36 months, starting on the date of sale to the consumer. We will remedy defects caused by material flaws or manufacturing faults. The warranty will be met by repair or replacement at our own discretion. The warranty shall not cover damage to wear parts, damage or defects caused by improper treatment or maintenance. Further consequential damage to other objects is excluded.

Claims under the warranty will only be accepted if the unit is sent fully assembled and well packed complete with a brief description of the fault, a receipt or invoice (date of purchase and dealer's stamp) to the appropriate Service Centre.

Repair Service:

Our Customer Service Department will repair faults not covered by warranty or after the warranty period. Please send the product well packed to your nearest Service Centre.

3 YEAR
MANUFACTURER'S
WARRANTY

Troubleshooting

Malfunction	Cause	Remedy
SensorLight without power	<ul style="list-style-type: none"> ■ House fuse faulty, not switched ON, break in wiring ■ Short circuit in mains power supply lead ■ Any mains switch OFF 	<ul style="list-style-type: none"> ■ Renew house fuse, switch ON mains power switch, check wiring with voltage tester ■ Connect connections ■ Switch on mains power switch
SensorLight will not switch ON	<ul style="list-style-type: none"> ■ Wrong twilight setting selected ■ Bulb faulty ■ Mains switch OFF ■ House fuse faulty 	<ul style="list-style-type: none"> ■ Adjust setting ■ Change bulb ■ Switch ON ■ Renew house fuse, check connection if necessary
SensorLight will not switch OFF	<ul style="list-style-type: none"> ■ Continuous movement in the detection zone 	<ul style="list-style-type: none"> ■ Check zone setting
SensorLight switches on without any identifiable movement	<ul style="list-style-type: none"> ■ Light mounting surface is subject to vibration ■ Movement occurred, but not identified by the sensor (movement behind wall, movement of a small object in immediate lamp vicinity etc.) 	<ul style="list-style-type: none"> ■ Securely mount enclosure ■ Check zone setting
SensorLight does not switch ON despite movement	<ul style="list-style-type: none"> ■ Rapid movements are being suppressed to minimise malfunctioning or the detection zone you have set is too small 	<ul style="list-style-type: none"> ■ Check zone setting

* 3 – 8 m dia. (RS 15 L, RS 16/16-2/16-3 L)

SE - Montageanvisning

Bäste kund!

Vi tackar för det förtroende du har visat oss genom köpet av din sensorlampa från STEINEL. Du har bestämt dig för en förstklassig kvalitetsprodukt, som har tillverkats, provats och förpackats med största omsorg.

Vi ber dig att noga läsa igenom denna montageanvisning innan du installerar sensorlampan. Korrekt installation och idrifttagning är en förutsättning för långvarig, tillförlitlig och störningsfri drift.

Vi hoppas att du får stor nytta av din nya sensorlampa från STEINEL.

Produktbeskrivning

- 1 Montageplatta
- 2 Inställning av räckvidd (Ø 1 – 8 m)*
- 3 Tidsinställning (5 sek – 15 min.)
- 4 Skymningsinställning (2 – 2000 lux)
- 5 HF-sensor
- 6 Lampkupa (glas)
- 7 Hållare för lampkupa (skruvas fast)
- 8 Fjäderbelastad hållare för lampkupa
- 9 Distanser för utanpåliggande kabel
- 10 Avskärningsplåt (ej till RS 16, RS 16-2, RS 16-3, RS 15 L)
- 11 Fjädersättning för justering positionen av kantiga glas
- 12 Låsskruv för lampglas (tillbehör)

! Säkerhetsanvisningar

- Innan installation och montage påbörjas måste spänningen kopplas bort.
- Inkoppling måste utföras i spänningsfritt tillstånd. Bryt strömmen och kontrollera med spänningsprovare att alla parter är spänningslösa.
- Eftersom sensorlampan installeras till nätspänningen måste arbetet utföras på ett fackmannamässigt sätt och enligt gällande installationsföreskrifter.

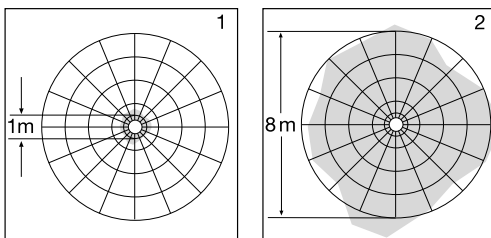
* Ø 3 – 8 m (RS 15 L, RS 16/16-2/16-3 L)

Princip

Sensorlampan är försedd med en aktiv rörelsevakt. Den integrerade HF-sensorn sänder ut högfrekventa elektromagnetiska vågor (5,8 GHz) och fångar dess eko. Vid minsta rörelse i bevakningsområdet reagerar sensorn på förändringar av ekot. En mikroprocessor tänder sedan lampan. Sensorn kan även känna genom dörrar, fönster eller tunna väggar.

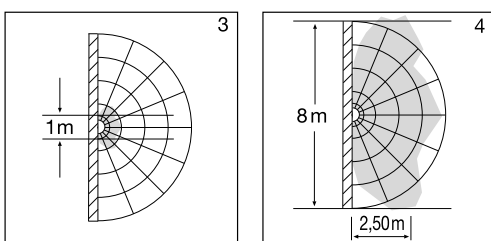
Räckvidd vid takmontage

- 1) Minsta räckvidd Ø 1 m*
- 2) Max. räckvidd Ø 8 m*



Räckvidd vid väggmontage

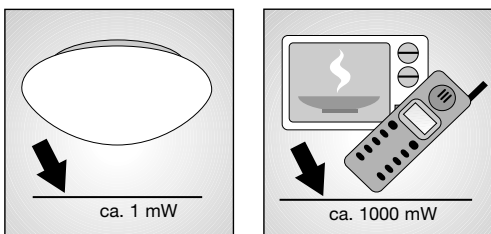
- 3) Minsta räckvidd (Ø 1 m)*
- 4) Max. räckvidd (Ø 8 m)*



Obs: Den säkraste rörelsebevakningen uppnås när man rör sig rakt mot sensorlampan.

OBS!

HF-sensorns högfrekvenseffekt uppgår till ca 1 mW – det är bara en tusendel av sändningseffekten i en mobiltelefon eller en mikrougn.



Installation

OBS! Sensorlampan måste monteras på ett vibrationsfritt underlag för att undvika oönskade tändningar.

Sensorlampan skadas om den ansluts via en dimmer.

Monteringssteg:

Vid montage av serie RS 21 L på vägg eller tak, börjar man med att montera hållarna för lampkupan samt justera dessa. (se bild på sidan 3).

1. ① Placera armaturhuset på vägg/takfästet och markera för borrhål. Akta kabelinföringen i vägg/takfästet.
2. Borra hålen och sätt i pluggar (Ø 6 mm).
3. Tryck ditt gummitätningen för kabeln och gör hål i denna.
4. Dra igenom nätkabeln. Trä på de bipackade värmeisoleringsarna på nätkabeln.
5. ① Skruva fast montageplattan på väggen.
6. Anslutning av nätledningen (se bild.).
Nätledningen består av en 2-3 ledarkabel:
L = Fas (för det mesta svart, brun eller grå)
N = Nollledare (oftast blå)
PE = Skyddsledare (grön/gul)

Om man är osäker måste man identifiera kablarna med en spänningsprovare. Koppla sedan bort spänningen igen. Fas (L) och nollledare (N) skall anslutas enligt plintmärkningen. På nätledningen kan självklart en strömbrytare för till- och franslagning vara monterad.

OBS! Förväxling av ledarna kan skada sensorlampan eller förorsaka kortslutning i säkringskåpet. I detta fall måste de inkommande ledarna på nytt identifieras och omkoppling ske.

7. Ställ in funktionerna ②, ③, ④.
8. Sätt fast lampkupan och lås den antingen genom att skruva fast hållarna eller med hjälp av den fjäderbelastade hållaren.

Väggmontage nätanslutningens matarledning utanpåliggande ⑨

Nätanslutningens utanpåliggande matarledning kan genomföras enligt bilden på sidan 7.

Anslutning av en extern belastning

Man kan till sensorlampan ansluta en extern belastning (t.ex. badrumsfläkt) så att denna startar och stannar med hjälp av lampans sensor. Anslut den externa belastningens fas till plinten märkt med L'. Framför plinten finns det ett skydd som klipps bort med tång. Dessutom måste värmeisolering träs på kabeln. Nollledaren från den externa belastningen ansluts till samma plint (N) som nätkabeln. Skyddsledaren (PE) kopplas vidare via takdosan. (se kopplingsschema sidan 4)

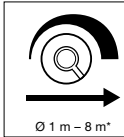
Tekniska data:

Effekt:	RS 10/10-x/13/21 L: max 75 W/E 27
	RS 14 L: max 60 W/E 27
	RS 15/16/16-x L: max 60 W/E 27
	RS 100/103 L: max 100 W/E 27
	RS 104 - 110 L: max 2 x 40 W/G 9
	Extern belastning max 800 VA (ohmsk last, t.ex. glödlampor)
	Extern belastning max 100 VA (t.ex. badrumsfläkt)
Spänning:	230 – 240 V, 50 Hz
Montage:	inomhus i byggnader, vägg- eller takmontage
HF-teknik:	5,8 GHz CW-radar, ISM-band
Sändareffekt:	ca. 1 mW
Bevakningsvinkel:	360° med öppningsvinkeln 160°, känner igenom glas, trä och lättbetongväggar
Räckvidd:	Ø 1 – 8 m, steglöst inställbart Ø 3 – 8 m (RS 15 L, RS 16/16-2/16-3 L)
Tidsinställning:	5 sek – 15 min
Skymningsinställning:	2 – 2000 Lux
Skyddsklass:	IP 44 (IP 20 RS 21 L)
Skyddsklass:	II
Egenförbrukning:	ca. 0,9 W

Funktioner

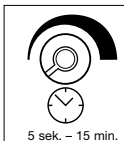
Efter det att montageplattan ① är monterad och spänningen är inkopplad kan sensorlampan tas i drift. Vid tändning av armaturen via en strömbrytare kommer armaturen att släckas efter 10 sekunder för att kalibrera sig. En ny tändning med strömställaren är inte nödvändig.

Inställning av räckvidd (känslighet)



Begreppet räckvidd hänför sig till ett cirkelformat område på golvet då armaturen är monterad på en höjd av 2,5 m. Ställskruven ② i vänstra läget ger den kortaste räckvidden ca. Ø 1 m*. Det högra läget ger den längsta räckvidden ca. Ø 8 m*. (Vid leverans är räckvidden inställd på maximal räckvidd)

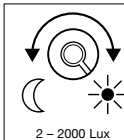
Inställning efterlystid (tidsfördröjning)



Den önskade efterlystiden kan ställas in steglöst mellan ca 5 sek (ställskruven ③ i vänstra läget) – max 15 min (ställskruven ③ i högra läget). Vid leverans är efterlystiden inställd på den kortaste tiden. Vid varje rörelse startar tiden på nytt. Vid inställning av räckvidd och för funktionstest rekommenderar vi att den kortaste tiden är inställd.

OBS! Efter det att lampan slocknat tar det ca 1 sek innan en ny rörelse kan tända lampan.

Skymningsinställning (aktiveringströskel)



Skymningsnivån kan ställas in mellan ca 2–2000 lux. Ställskruven ④ i det vänstra läget ger det lägsta värdet ca. 2 lux. Ställskruven ④ i det högra läget ger drift i dagsljus ca. 2000 lux. (Vid leverans är sensorlampan inställd på drift i dagsljus). Vid inställning av räckvidd och för funktionstest i dagsljus måste ställskruven vara ställd i det högra ändläget.

CE - överensstämmelseförsäkringen

Härmed försäkras STEINEL Vertrieb GmbH att denna typ av radioutrustning RS överensstämmer med direktiv 2014/53/EU. Den fullständiga texten till EU-försäkringen om överensstämmelse finns på följande webbadress: www.steinell.de

Avfallshantering

Elapparater, tillbehör och förpackning måste lämnas in till miljövänlig återvinning.



Kasta inte elapparater i hushållssoporna!

Gäller endast EU-länder:

Enligt det gällande europeiska direktivet om utjänta elektriska och elektroniska apparater och dess omsättning i nationell lagstiftning, måste utjänta elapparater lämnas in till miljövänlig återvinning.

Tillverkargaranti

Denna STEINEL produkt är tillverkad med största noggrannhet. Den är funktions- och säkerhetstestad enligt gällande föreskrifter och har därefter genomgått en stickprovskontroll. Steinel garanterar felfri funktion. Garantin gäller i 36 månader från inköpsdagen. Vi återgår på fel som beror på material- eller tillverkningsfel. Garantin innebär att varan repareras eller att defekt del byts ut enligt vårt val. Garantin omfattar inte slitage och skador orsakade av felaktig hantering eller av bristande underhåll och skötsel av produkten. Följskador på främmande föremål ersätts ej. Garantin gäller endast då produkten, som inte får vara isärtaget, sändes väl förpackat med fakturakopia eller kvitto (inköpsdatum och stämpel) till vår representant eller lämnas in till inköpsstället för återgång.

Reparationsservice:

Efter garantins utgång eller vid fel som inte omfattas av garantin kan produkten repareras på vår verkstad. Vänligen kontakta oss innan Ni sänder tillbaka produkten för reparation.

3 ÅRS
TILLVERKAR
GARANTI

Driftstörningar

Störning	Orsak	Åtgärd
Sensorlampan utan spänning	<ul style="list-style-type: none">Defekt säkring, lampan ej inkopplad, avbrott i kabelKortslutningFörkopplad brytare frånslagen	<ul style="list-style-type: none">Byt säkring, slå till spänningen. Testa med spänningsprovareKontrollera och testa kopplingarSlå på brytaren
Sensorlampan tänds inte	<ul style="list-style-type: none">Skymningsinställningen felinställdGlödlampan trasigStrömbrytaren frånslagenDefekt säkring	<ul style="list-style-type: none">Ändra inställningByt glödlampaSlå till strömbrytarenByt säkring, kontrollera ev. anslutningen
Sensorlampan slocknar inte	<ul style="list-style-type: none">Ständig rörelse i bevakningsområdet	<ul style="list-style-type: none">Kontrollera bevakningsområdet
Sensorlampan tänds utan märkbara rörelser	<ul style="list-style-type: none">Armaturen utsätts för vibrationerRörelsen förkommer, men kan inte uppfattas av betraktaren. (Rörelser bakom vägg, små rörelser i omedelbar närhet av sensorlampan etc.)	<ul style="list-style-type: none">Skruva fast montageplattanKontrollera bevakningsområdet
Sensorlampan tänds inte trots rörelser	<ul style="list-style-type: none">För att minimera störningar tänds inte snabba rörelser sensorlampan. Bevakningsområdet för kort inställt	<ul style="list-style-type: none">Kontrollera bevakningsområdet

NO - Monteringsanvisning

Kjære kunde.

Takk for tilliten du viser oss ved ditt kjøp av denne STEINEL-sensordlampen. Du har valgt et kvalitetsprodukt som er produsert, testet og pakket meget nøye.

Vi ber deg lese denne monteringsveiledningen før du installerer lampen. En lang, sikker og feilfri drift kan kun garanteres dersom installasjon og igangsetting utføres korrekt.

Vi håper du vil ha mye glede av din nye STEINEL-sensordlampe.

Apparatbeskrivelse

- ① Hus
- ② Rekkeviddeinnstilling (Ø 1 – 8 m)*
- ③ Tidsinnstilling (5 sek. – 15 min.)
- ④ Skumringsinnstilling (2 – 2000 Lux)
- ⑤ HF-sensor
- ⑥ Lampeglass
- ⑦ Klemmer til å feste lampeglasset (skrus fast)
- ⑧ Fjærklemme
- ⑨ Avstandsholder for åpen ledningsføring
- ⑩ Skjermplater (ikke ved RS 16, RS 16-2, RS 16-3, RS 15 L)
- ⑪ Fjærring til justering av kantete glass
- ⑫ Sikringskrue til lampeglass (ekstrautstyr)

⚠ Sikkerhetsmerknader

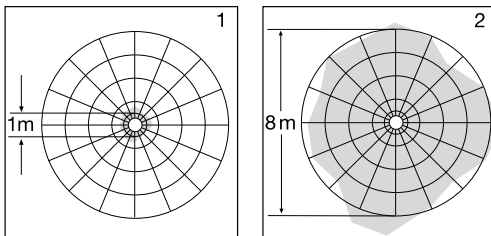
- Avbryt strømtilførselen før alt arbeid på apparatet!
- Under montering må tilkopplingsledningen være koplet fra strømmettet. Slå først av strømmen og bruk en spenningsstester til å kontrollere at ledningen ikke fører strøm.
- Under installering av sensordlampen kommer man i berøring med strømmettet. Lampen skal derfor installeres av en fagperson i henhold til nasjonale installasjonsforskrifter og tilkopplingskrav. (DE: VDE 0100, AT: ÖVE / ÖNORM E8001-1, CH: SEV 1000)

Virkemåte

Sensordlampen er en aktiv bevegelsesmelder. Den integrerte HF-sensoren sender høyfrekvente elektromagnetiske bølger (5,8 GHz) og mottar ekkoet fra disse bølgene. Ved den minste bevegelse i overvåkingsområdet registrerer sensoren ekkoforandringene. Dermed utløser en mikroprosessor kopplingsbefalingen "tenn lys". Bevegelser kan også registreres gjennom dører, glassflater eller tynne vegger.

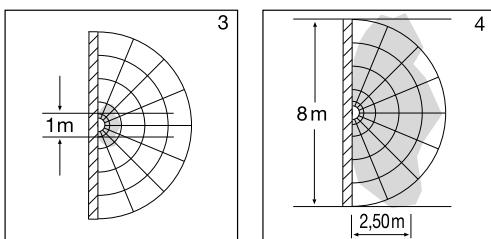
Registreringsområder ved montering i tak:

- 1) Minimal rekkevidde (Ø 1 m)*
- 2) Maksimal rekkevidde (Ø 8 m)*



Registreringsområder ved montering på vegg:

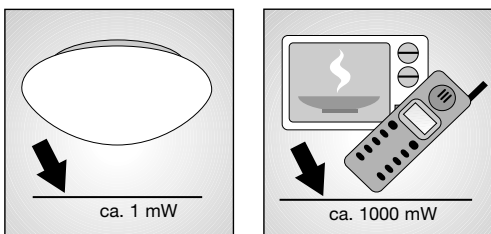
- 3) Minimal rekkevidde (Ø 1 m)*
- 4) Maksimal rekkevidde (Ø 8 m)*



OBS: Den sikreste bevegelsesregistreringen får man når man beveger seg i retning av den monterte lampen.

NB:

HF-sensorens høyfrekvenseffekt er ca. 1 mW – kun en 1000del av sendeeffekten til en mobiltelefon eller en mikrobølgeovn.



Installasjon

OBS: Når sensordlampen skal monteres, er det viktig at den festes slik at den ikke kan beveges.

Sensordlampen tar skade dersom den koples til en dimmer.

Monteringstrinn:

Før RS 2x/20x monteres på vegg eller i tak må klemmene som holder glasset monteres og lampeglassene justeres (se illustrasjon på side 3).

1. Hold huset ① mot veggen/taket og tegn av for borehull. Ta hensyn til ledningsføringen i veggen/taket.
2. Bør hull, sett i skrueinnsats (Ø 6 mm).
3. Sett i tetningsplugg for nettleddningen og trykk inn
4. Før nettleddningen gjennom og skyv på den vedlagte varmebestandige isoleringen.
5. Skru på huset ①.
6. Kople til strømlørdningen (se ill.).
Nettleddningen består av en 3-ledet kabel:
L = Fase (som regel svart, brun eller grå)
N = Fase (som regel blå)
PE = Jordledning (grønn/gul)

I tvilstilfeller må kableen identifiseres med en spenningsstester, deretter slås strømtilførselen av igjen. Fase (L) og fase (N) koples til kroneklemmen.

OBS: En forveksling av kopleingene fører til kortslutning i apparatet eller i sikringskapet. I dette tilfelle må de enkelte kablene identifiseres og koples til på nytt. Det kan selvsagt monteres en bryter på nettleddningen til å slå av og på.

7. Innstill funksjonene ②, ③, ④.
8. Sett på lampeglasset og sikre det med fjærklemmene (RS 2x/20x L) eller ved å vri det fast.

Montering på vegg utenpåliggende ledning ⑨

Den utenpåliggende ledningen kan legges som vist på bildet på side 7.

Tilkopling av et ytterligere apparat

Det kan koples et ytterligere apparat til sensordlampen (f.eks. bade-/WC-vifte) som koples av og på via elektroniikken. Apparatets strømførende ledning skrues inn i klemmen merket med L'. Fjern beskyttelseshetten med en tang først. Kablene må dessuten varmeisolerers. Nulleleder (N), og evt. jordleder (PE) føres videre fra fordelingsboksen (se kopleingskjema side 4).

Tekniske data

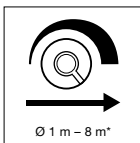
Effekt:	RS 10/10-x/13/21 L: maks. 75 W/E 27 RS 14 L: maks. 60 W/E 27 RS 15/16/16-x L: maks. 60 W/E 27 RS 100/103 L: maks. 100 W/E 27 RS 104 - 110 L: maks. 2 x 40 W/G 9 ytterligere maks. 800 VA (ohmsk last, f.eks. lyspære) ytterligere maks. 100 VA (f.eks. bade-/WC-vifte)
Spenning:	230 – 240 V, 50 Hz
Bruksområde:	innendørs i bygninger, montering på vegg/i tak
HF-teknikk:	5,8 GHz CW-radar, ISM bånd
Utgangseffekt :	ca. 1 mW
Registrering:	360°, 160° åpningsvinkel evt. gjennom glass, tre og lettkonstruksjonsvegger
Rekkevidde:	Ø 1 – 8 m, trinnløs justerbar Ø 3 – 8 m (RS 15 L, RS 16/16-2/16-3 L)
Tidsinnstilling:	5 sek. – 15 min.
Skumringsinnstilling:	2 – 2000 Lux
Beskyttelsesklasse:	IP 44 (IP 20 RS 21 L)
Beskyttelsesklasse:	II
Egenforbruk:	ca. 0,9 W

* Ø 3 – 8 m (RS 15 L, RS 16/16-2/16-3 L)

Funksjoner

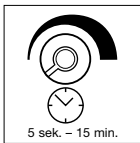
Etter at huset ① er montert og apparatet koplet til strømmettet, kan sensorlampen tas i bruk. Ved manuell tenning av lampen via lysbryter slukkes lampen for innmålingsfasen etter 10 sek. og er deretter aktiv for sensordrift. Det er ikke nødvendig å trykke på lysbryteren flere ganger.

Rekkeviddeinnstilling (følsomhet)



Med begrepet rekkevidde menes den omtrent sirkelformede diameteren på bakken som utgjør registreringsområdet som oppstår når lampen monteres i 2,5 m. høyde. Rekkeviddeinnstillingen ② vridd helt til venstre gir minimal rekkevidde (ca. Ø 1 m)*, vridd helt til høyre gir maksimal rekkevidde (ca. Ø 8 m)*. (Ved levering fra fabrikken er lampen innstilt på maksimal rekkevidde.)

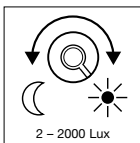
Tidsinnstilling (utløsningstid)



Ønsket belysningstid kan innstilles trinnløst fra ca. 5 sek. (innstillingsregulator ③ helt til venstre) til maks. 15 min. (innstillingsregulator ③ helt til høyre). (Ved levering fra fabrikken er lampen innstilt på kortest mulig tid). Hver registrerte bevegelse før denne tiden er utløpt starter tidsuret på nytt. Ved innstilling av registreringsområdet og for funksjonstesten anbefales det å stille inn kortest mulig tid.

NB: Etter hver avkoplingsprosess er en ny bevegelsesregistrering avbrutt i ca. 1 sekund. Først etter denne tiden kan sensorbryteren slå på lyset igjen ved bevegelse.

Skumringsinnstilling (reaksjonsnivå)



Ønsket reaksjonsnivå for lampen kan innstilles trinnløst fra ca. 2–2000 Lux. Innstillingsregulator ④ helt til venstre betyr skumringsdrift ca. 2 Lux. Innstillingsregulator ④ helt til høyre betyr dagslysdrift ca. 2000 Lux. (Ved levering fra fabrikken er lampen innstilt på dagslysdrift). Ved innstilling av registreringsområdet og for funksjonstest ved dagslys må innstillingsregulatoren være vridd helt til høyre.

CE Konformitetserklæring

Hermed erklærer STEINEL Vertrieb GmbH at det trådløse anlegget av type RS oppfyller kravene i direktiv 2014/53/EU. Den komplette teksten i EU-samsvarserklæringen finnes på følgende internettside: www.steinell.de

Avfallsbehandling

Elektriske apparater, tilbehør og emballasje må resirkuleres på en miljøvennlig måte.



Ikke kast elektriske apparater i husholdningsavfallet.

Gjelder kun EU-land:

I henhold til gjeldende europeiske retningslinjer for elektriske apparater og brukte elektriske apparater, og i samsvar med nasjonal lovgivning, skal elektriske apparater som ikke lenger kan benyttes, samles opp atskilt fra annet søppel og gjenvinnes på en miljøvennlig måte.

Produsentgaranti

Dette STEINEL-produktet er fremstilt med største nøyaktighet. Det er prøvet mht. funksjon og sikkerhet i henhold til gjeldende forskrifter og deretter underkastes en stikkprøvekontroll. STEINEL gir full garanti for kvalitet og funksjon. Garantitiden utgjør 36 måneder, regnet fra dagen apparatet ble solgt til forbrukeren. Vi erstatter mangler som kan føres tilbake til fabrikkasjonsfeil eller feil ved materialene. Garantien ytes etter vårt skjønn ved reparasjon eller ved at deler med feil byttes ut. Garantien bortfaller ved skader på slitasjedeler eller for skader eller mangler som oppstår som følge av ufagmessig bruk eller vedlikehold. Følgeskader ved bruk (skader på andre gjenstander) dekkes ikke av garantien. Garantien ytes bare hvis hele apparatet pakkes godt inn og sendes til importøren. Legg ved en kort beskrivelse av feilen samt kvittering eller regning.

Reparasjonsservice:

Etter garantitidens utløp, eller dersom det skulle oppstå slitasje eller skader som ikke dekkes av garantien, kan vårt verksted foreta reparasjoner. Vennligst pakk apparatet godt inn og send det til importøren.

**3 ÅRS
PRODUSENT
GARANTI**

Driftsforstyrrelser

Feil	Årsak	Tiltak
Sensorlampen har ikke spenning	<ul style="list-style-type: none">intern sikring defekt, ikke slått på, ledningsbruddkortslutning i nettledningenslå av en eventuell nettbryter	<ul style="list-style-type: none">ny intern sikring, slå av nettbryter, kontroller ledningene med spenningsstesterkontroller kopleingeneslå på nettbryter
Sensorlampen slår seg ikke på	<ul style="list-style-type: none">ikke korrekt valgt skumringsinnstillinglyspære defektstrømbryteren er AVintern sikring defekt	<ul style="list-style-type: none">foreta ny innstillingskift lyspæreslå påny intern sikring, kontroller evt. kopleingene
Sensorlampen slår seg ikke av	<ul style="list-style-type: none">stadige bevegelser i registreringsområdet	<ul style="list-style-type: none">kontroller området
Sensorlampen slår seg på uten at det er bevegelse	<ul style="list-style-type: none">lampen er ikke vibrasjonsfritt montertdet er bevegelser i området som observatører ikke ser (bevegelser bak vegg, et lite objekt beveger seg umiddelbart foran lampen etc.)	<ul style="list-style-type: none">monter huset godtkontroller området
Sensorlampen tennes ikke tross i bevegelse	<ul style="list-style-type: none">raske bevegelser undertrykkes for feilminimering eller det er innstilt et for lite registreringsområde	<ul style="list-style-type: none">kontroller området

* Ø 3 – 8 m (RS 15 L, RS 16/16-2/16-3 L)